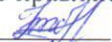


**Муниципальное бюджетное учреждение дополнительного образования
«Дом детского творчества» Курьинского района Алтайского края (МБУДО ДДТ)**

СОГЛАСОВАНО
на заседании Управляющего
совета
Протокол № 4
от «18» апреля 2022 г.
Председатель
Управляющего совета
 Н.А. Толкачева

РАССМОТРЕННО
на заседании Методического совета
Протокол № 3
от «15» апреля 2022 г.

УТВЕРЖДЕНО
И. о. директора МБУДО «Дом
детского творчества»
 Кочерова Е.И.
Приказ № 6
от «18» апреля 2022 г.



**ОТЧЕТ
О РЕЗУЛЬТАТАХ САМООБСЛЕДОВАНИЯ
МБУДО «Дом детского творчества»
Курьинского района Алтайского края
за 2021 год**

Курья 2022

Отчет о результатах самообследования составлен в соответствии с Федеральным законом от 29 декабря 2012 г. N 273-ФЗ «Об образовании в Российской Федерации», «Порядком проведения самообследования образовательных организаций», утвержденным приказом Министерства образования и науки Российской Федерации от 14 июня 2013 года № 462, методическим рекомендациям Министерства образования и науки Алтайского края, 2017г.

Целями проведения данного самообследования являются обеспечение доступности и открытости информации о состоянии образовательной деятельности МБУДО «ДДТ», а также подготовка ежегодного отчета о результатах самообследования для предоставления учредителю и общественности.

Отчет о результатах самообследования включает аналитическую часть с приложениями и результаты анализа показателей деятельности МБУДО «ДДТ за отчетный период с 01.01.2021 г. по 31.12.2020 г.

АНАЛИТИЧЕСКАЯ ЧАСТЬ

1. Общие сведения об образовательном учреждении:

1. Полное наименование учреждения в соответствии с Уставом - Муниципальное бюджетное учреждение дополнительного образования «Дом детского творчества» Курьинского района Алтайского края
2. Тип: учреждение дополнительного образования
3. Вид: Дом детского творчества
4. Учредитель: Администрация Курьинского района и Комитет по образованию
5. Юридический адрес: 658320, Алтайский край, Курьинский район, с. Курья, ул. Юбилейная, 14
6. Фактический адрес: 6583200, Алтайский край, Курьинский район, с. Курья, ул. Юбилейная, 14
7. Телефон/ факс: 8 (38576) 22-1-57
8. E-mail: ddtkuria22@mail.ru
9. Адрес сайта в сети Интернет: ddtkuria.ucoz.ru
10. Наличие структурных подразделений: «Детский оздоровительный стационарный лагерь «Озеро Белое» структурное подразделение МБУДО «Дом детского творчества»
11. Наличие филиалов: нет
12. Реализуемые программы: дополнительные образовательные программы
13. Сроки проведения самообследования: с 23 марта 2022 года по 15 апреля 2022 года

2. Нормативно-правовая основа деятельности образовательного учреждения

Дата внесения записи в Единый государственный реестр юридических лиц (ЕГРЮЛ) 8 мая 2019 года.

Муниципальное бюджетное учреждение дополнительного образования «Дом детского творчества» начал свою работу в Курьинском районе в 1976 году. Дом детского творчества, не только центр дополнительного образования, который осуществляет свою деятельность по 4 направлениям: художественное, техническое,

естественно-научное и социально-педагогическое, но и центр воспитательной и методической работы в районе, т.к. организует целенаправленную деятельность по воспитательной, профилактической, пропагандистской, культурно-массовой, профориентационной работе.

1. Устав муниципального бюджетного учреждения дополнительного образования «Дом детского творчества» (утвержден Постановлением Администрации Курьинского района от 26 октября 2021 года № 462).

2. Изменения и дополнения в Устав: Устав утвержден от 26 октября 2021 года № 462

3. Лицензия на право осуществления образовательной деятельности: Серия 22Л01 №0001973, регистрационный № 119 от 14.03.2016 г. Срок действия – бессрочно, кем выдана: Главное управление образования и молодежной политики Алтайского края.

4. Свидетельство о внесении записи в Единый государственный реестр юридических лиц:

Серия 22 № 003542141, дата регистрации 12.05.2016г. ГРН 2112256013560, ОГРН 1022202216640.

5. Свидетельство о постановке на учет в налоговом органе: серия 22 № 0108479, дата регистрации 30.05.2000 г. ИНН: 2254002661

МБУДО ДДТ является юридическим лицом (некоммерческой организацией) и имеет смету доходов и расходов, печать установленного образца, бланки со своим наименованием, обособленное имущество в оперативном управлении. Работает по утверждённому коллективному договору и правилам внутреннего трудового распорядка. Источником формирования имущества и финансовых ресурсов являются бюджетные средства.

Таблица 1

Характеристика уставных документов и текущей документации:

Документ	Есть-нет?	Состояние, характеристика документов	Примечание
Устав	да	новой редакции	
Лицензия на дополнительное образование	да	актуально	
Свидетельство об аккредитации	нет	не требуется	
Программа развития	да	актуально	
Учебный план	да	актуально	
Штатное расписание	да	актуально	
Тарификационный список	да	актуально	
Должностные инструкции работников учреждения	да	актуально	
Правила внутреннего трудового распорядка	да	актуально	
Расписание занятий	да	актуально	
Журналы учета работы объединений	да	актуально	

Протоколы педагогического и методического советов заседаний	да	актуально	
Образовательные программы детских объединений	да	актуально	
Планы работы учреждения	да	актуально	
Информационно-статистические и аналитические материалы	да	актуально	

3. Структура управления учреждением

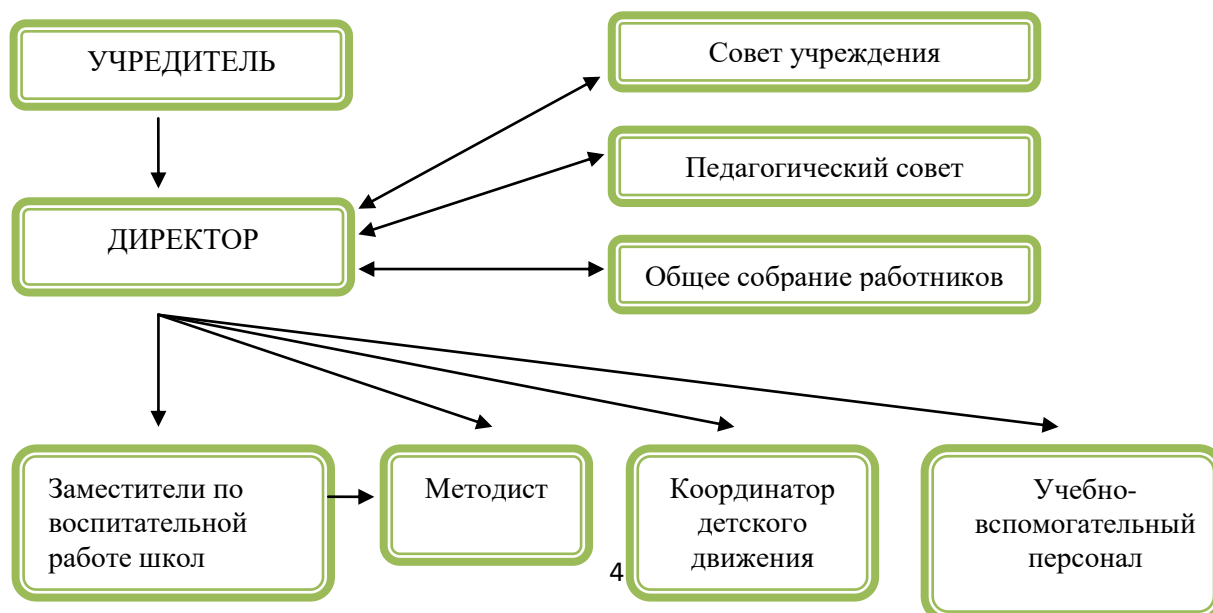
Управление учреждением осуществляется в соответствии с законодательством РФ и Уставом и строится на принципах единоначалия и самоуправления.

Административное управление осуществляет директор и методист. Директор осуществляет непосредственное руководство МБУДО ДДТ, выполняет общее руководство всеми направлениями деятельности учреждения в соответствии с законодательством Российской Федерации и Уставом учреждения, самостоятельно решает все вопросы деятельности учреждения, не относящиеся к компетенции органов самоуправления.

Методист реализует, прежде всего, оперативное управление образовательным процессом и осуществляет мотивационную, информационно-аналитическую, планово-прогностическую, организационно-исполнительную, контрольно-регулирующую и оценочно-результативную функции.

Органы самоуправления в учреждении:

- представляют интересы всех участников образовательного процесса (обучающихся, педагогов, родителей, а также социума Курьинского района);
- способствуют созданию благоприятных условий труда и повышению жизненного уровня работников МБУДО ДДТ и их семей;
- направляют свою деятельность на решение социально-трудовых вопросов, обеспечение правовой и экономической защищенности работников.



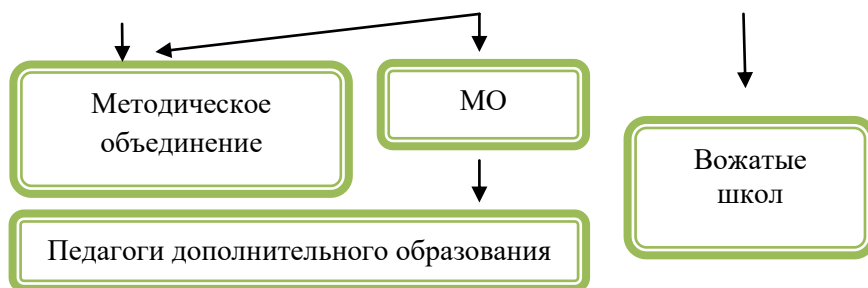


Рис. 1 Структура управления МБУ ДО ДД

4. Основные цели и виды деятельности образовательного учреждения

Цель работы МБУДО «Дом детского творчества»: воспитание личности с устойчивой потребностью в познании и творчестве, профессионально-ориентированной, с активной жизненной позицией. В качестве перспектив видим создание и развитие медиа пространства, т.е. организация электронных условий, в которых педагоги дополнительного образования ДДТ смогут работать вместе с педагогами и школьниками районных школ (3 школы Курьинского района), находясь на расстоянии (каждый в своем учреждении).

Предметом деятельности учреждения является реализация дополнительных образовательных программ следующих направленностей:

- художественное;
- техническое;
- естественно-научное;
- социально – гуманитарное.

Учреждение создано в целях предоставления дополнительного образования детям, основное предназначение которого - развитие мотивации личности к познанию и творчеству.

Основные задачи МБУДО ДДТ:

- обеспечение духовно-нравственного, гражданско-патриотического, трудового воспитания детей;
- выявление и развитие творческого потенциала одаренных детей;
- профессиональная ориентация детей;
- создание и обеспечение необходимых условий для личностного развития, укрепления здоровья, профессионального самоопределения и творческого труда детей в возрасте преимущественно от 5 до 18 лет;
- адаптация детей к жизни в обществе;
- формирование общей культуры детей;
- организация содержательного досуга детей;
- удовлетворение потребности детей в интеллектуальном и художественно - эстетическом развитии.

Основные виды деятельности учреждения:

- предоставление дополнительного образования детям.

Иные виды деятельности, которые вправе осуществлять учреждение:

- сдача в аренду имущества по согласованию с учредителем.

Основными функциями учреждения являются формирование и развитие творческих способностей детей, удовлетворение их индивидуальных потребностей в интеллектуальном, нравственном и физическом совершенствовании, формирование культуры здорового и безопасного образа жизни, укрепление здоровья, а также организация их свободного времени.

5. Основные характеристики организации образовательного процесса

Деятельность МБУДО ДДТ основывается на принципах демократии, гуманизма, общедоступности, приоритета общечеловеческих ценностей, жизни и здоровья человека, гражданственности, трудолюбия, свободного развития личности, уважения к правам и свободам человека, любви окружающей природе, Родине, семье, автономности и светского характера образования.

Содержание образовательного процесса определяется образовательной программой, утверждаемой и реализуемой учреждением самостоятельно. Педагогические работники в своей деятельности могут использовать примерные и адаптированные программы, а также разрабатывать авторские программы, утверждаемые педагогическим советом учреждения.

Образовательный процесс в МБУДО ДДТ регламентируется учебным планом и организуется в соответствии с расписанием занятий, разрабатываемым и утверждаемым учреждением самостоятельно с учетом пожеланий родителей, возрастных особенностей детей и установленных санитарно-гигиенических норм для создания наиболее благоприятного режима труда и отдыха детей. Занятия проводятся в групповых и индивидуальных формах обучения. Обучение и воспитание в учреждении ведется на русском языке.

Режим занятий – 5 дней в неделю, включая дни осенних и весенних каникул. Продолжительность обучения в объединениях зависит от срока освоения образовательных программ (1-3 лет).

В учреждении принимаются все желающие дети Курьинского района от 5 до 18 лет. Зачисление детей осуществляется на основании заявления родителей (законных представителей) с учетом интересов ребенка.

МБУДО ДДТ в соответствии с лицензией имеет право ведения образовательной деятельности по 16 дополнительным общеобразовательным общеразвивающим программам.

Все программы являются модифицированными. Содержание программ соответствует возрастным особенностям обучающихся

Характеристика дополнительных общеобразовательных общеразвивающих программ ДООП, реализуемых в МБУДО ДДТ в 2020 году:

- **Социально-гуманитарная направленность**- 5 («Я – гражданин России», ШРР «Ступеньки знаний», «Светофорик», «Счастливый ребенок», «Логопед»)

Цель: познакомить детей с историей и культурой родного края, природным, социальным и рукотворным миром, который их окружает; воспитывать целостную личность, сочетающую в себе нравственные, моральные, гражданские и многокультурные черты;

- обеспечение системы средств и условий для устранения нарушения звукопроизношения и недостатков в формировании фонематической стороны речи у детей дошкольного возраста.

Задачи:

- Формировать любовь к родному краю и интерес к его прошлому и настоящему
- научить действовать в нестандартных ситуациях, работать в команде;
- развить способность к творчеству, наблюдательность, любознательность, изобретательность;
- выявление, преодоление и своевременное предупреждение различных нарушений устной речи у детей дошкольного возраста.

Виды деятельности: учебная, практическая.

Форма обучения: групповая, индивидуальная.

- **Естественно-научная направленность**- 1 («Мы – курьинцы»)

Цель: программы ориентированы на становление у детей и молодежи научного мировоззрения, освоение методов познания мира. Занятия детей в объединениях естественнонаучной направленности способствуют развитию познавательной активности, углублению знаний, совершенствованию навыков, формированию у обучающихся интереса к научно-исследовательской деятельности.

Задачи:

- Формировать представление о том, что Россия очень большая, богатая, многонациональная страна, а она является её частью;
- Помочь раскрыть уникальность родного края;
- Познакомить с народными традициями и правилами, по которым веками живут коренные жители Алтая;
- научить находить и обобщать нужную информацию;

Виды деятельности: учебная, практическая.

Форма обучения: групповая, индивидуальная, проектная.

- **Художественная направленность** – 7 («Баян», «Шерстяные фантазии», «Рукодельница», «Красота рядом», «Соловушка», «Бумажные фантазии», «Дефиле»).

Цель: раскрытие творческого потенциала, развитие эстетической культуры обучающихся, художественных способностей и склонностей в избранных видах творческой деятельности.

Задачи:

- удовлетворение постоянно изменяющихся индивидуальных творческих потребностей обучающихся;
- развитие способностей к эстетическому восприятию и переживанию, самореализации и самоопределению посредством обучения основам изобразительного и прикладного творчества;
- участие в районных, краевых, региональных, всероссийских выставках, конкурсах детского творчества.

Виды деятельности: учебная, творческая, практическая, проектная.

Формы обучения - групповая, индивидуальная.

- **Техническая направленность** – 3 («Умелые ручки», «Школа моды «Идеал», «3-D моделирование»)

Цели: формирование устойчивого интереса к техническому творчеству, умения работать в коллективе, стремления к достижению поставленной цели.

Задачи:

- развитие познавательного интереса к техническому моделированию, конструированию и черчению;
- обучение владению инструментами и приспособлениями, технической терминологией;
- развитие деловых качеств, таких как самостоятельность, ответственность;
- развитие технического, объемного, пространственного, логического и креативного мышления;
- развитие технических навыков и потребности творческой деятельности.

Виды деятельности: учебная, творческая, практическая, проектная.

Формы обучения - групповая, индивидуальная.

Количество обучающихся по объединениям

№ п/п	Наименование коллектива	Количество обучающихся
Социально-гуманитарная направленность		
1	Волонтерский отряд «Ровесник»	16
2	«Счастливый ребенок»	7
3	ШРР «Росток»	7
4	«Светофорик»	7
5	«Веселые звуки»	16
Естественно-научная направленность		
1	«Мы – курьинцы»	5
Художественная направленность		
1	«Баян»	4
2	«Шерстяные фантазии»	22
3	«Рукодельница»	8
4	«Красота рядом»	12
5	«Соловушка»	14

6	«Клуб улыбка»	22
7	«Дефиле»	10
Техническая направленность		
1	Школа моды «Идеал»	25
2	«Умелые ручки»	18
3	«Вечный двигатель»	15

Методическое сопровождение образовательного процесса

1) Программное обеспечение работы МБУДО «ДДТ»: содержание учебно-воспитательного процесса учреждения определяется образовательными программами, разрабатываемыми, принимаемыми и реализуемыми учреждением самостоятельно на основе рекомендованных учебных планов и образовательных программ. Ежегодно проводится мониторинг состояния программ дополнительного образования учреждения, консультации педагогов, работающих над созданием и внедрением программ.

2) Организация повышения квалификации:

- По состоянию на 31 декабря 2021 года 100% педагогических работников, состоящих в трудовых отношениях с учреждением, своевременно прошли переподготовку, курсы повышения квалификации и аттестацию.

Учебный год	Количество педагогов, прошедших курсовую подготовку
2019-2020	6
2020-2021	7

Аттестация педагогов проходит в соответствии с Положением о порядке аттестации педагогических и руководящих работников государственных и муниципальных образовательных учреждений.

Уровень профессиональной квалификации педагогических работников учреждения характеризуется следующими показателями:

Учебный год	Высшая категория	1 категория	Соответствие занимаемой должности	Аттестовано в учебном году педагогов
2019-2020	1	-	1	1
2020-2021	-	-	1	1

6. Полнота реализации программного материала за 2021 год

№ п/ п	Ф.И.О. педагога	Объединение	Полнота реализации программ	
			Объём учебных часов в неделю	прохождение программ-го материала, %
Социально-гуманитарная направленность				
1	Сметюкова Г.А.	Волонтерский отряд «Ровесник»	6	100
2	Медведева Н.А.	Школа раннего развития «Росток»	12	100
3	Торшина А.Е.	«Тропинки к своему Я!»	2	100
4	Медведева Н.А.	«Светофорик»	6	100
5	Теплякова В.М.	«Веселые звуки»	20	100
Художественно-эстетическая направленность				
6	Батрагин Б.В.	«Баян»	10	100
7	Кухаренко Е.В.	«Шерстяные фантазии»	6	100
8	Кухаренко Е.В.	«Красота рядом»	4	100
9	Кочерова Е.И.	«Рукодельница»	2	100
10	Гунина А. А.	«Детский клуб «Улыбка»	18	100
11	Шевченко Г.В.	«Соловушка»	8	100
12	Кочерова Е.И.	«Дефиле»	1	100
Техническая направленность				
13	Кочерова Е.И.	«Умелые ручки»	6	100
14	Лапченко Н.Л.	«Школа моды»	18	100
15	Чернат С.А.	«3-D моделирование»	8	100
Естественно-научная направленность				
16	Сметюкова Г.А.	«Мы - курьинцы»	4	100

7. Показатели деятельности организации дополнительного образования

№ п/п	Показатели	Единица измерения	Методика расчета показателей
1.	Образовательная деятельность		
1.1	Общая численность учащихся, в том числе:	Человек 190	на основании приказов о зачислении и движении контингента
1.1.1	Детей дошкольного возраста (3-7	Человек	на основании личных дел

	лет)	16	обучающихся
1.1.2	Детей младшего школьного возраста (7-11 лет)	Человек 106	на основании личных дел обучающихся
1.1.3	Детей среднего школьного возраста (11-15 лет)	Человек 58	на основании личных дел обучающихся
1.1.4	Детей старшего школьного возраста (15-17 лет)	Человек 10	на основании личных дел обучающихся
1.2	Численность учащихся, обучающихся по образовательным программам по договорам об оказании платных образовательных услуг	Человек 78	на основании приказов о зачислении и договоров
1.3	Численность/удельный вес численности учащихся, занимающихся в 2-х и более объединениях (кружках, секциях, клубах), в общей численности учащихся	человек/% 25/13,15	численность на основании приказов о зачислении/ (п.1.3/п.1.1*100%)
1.4	Численность/удельный вес численности учащихся с применением дистанционных образовательных технологий, электронного обучения, в общей численности учащихся	человек/% -	численность на основании приказов/ (п. 1,4/п. 1.1 * 100%)
1.5	Численность/удельный вес численности учащихся по образовательным программам для детей с выдающимися способностями, в общей численности учащихся	человек/% 4/2,1	численность на основании приказов/ (п. 1.5/п. 1.1*100%)
1.6	Численность/удельный вес численности учащихся по образовательным программам, направленным на работу с детьми с особыми потребностями в образовании, в общей численности учащихся, в том числе:	человек/% -	численность на основании личных дел, обучающихся/ (п Л. б/п.1.1*100%)
1.6.1	Учащиеся с ограниченными возможностями здоровья	человек/%	численность на основании личных дел, обучающихся/ (п. 1.6.1/п. 1.1*100%)
1.6.2	Дети-сироты, дети, оставшиеся без попечения родителей	человек/% 1/0,52	численность на основании личных дел, обучающихся/ (п. 1.6.2/п. 1.1*100%)
1.6.3	Дети-мигранты (переехавшие из других стран, в том числе стран бывшего Содружества, в Российскую Федерацию в течение последнего года)	человек/% -	численность на основании личных дел, обучающихся/ (п. 1.6.3/п. 1.1*100%)
1.6.4	Дети, попавшие в трудную жизненную ситуацию (потерявшие одного из родителей, воспитываемые в многодетных	человек/% 18/9,47	численность на основании личных дел, обучающихся/ (п.1.6.4/п. 1.1*100%)

	семьях с низким уровнем доходов, воспитывающиеся в неполных семьях с низким уровнем доходов, родители которых потеряли работу в течение последнего года и т.д.)		
1.7	Численность/удельный вес численности учащихся, занимающихся учебно-исследовательской, проектной деятельностью, в общей численности учащихся	человек/% 10/5,26	численность на основании списочных составов проектных групп, участников учебно-исследовательской деятельности за предыдущий календарный год /(п.1.7/п. 1.1 *100%)
1.8	Численность/удельный вес численности учащихся, принявших участие в массовых мероприятиях (конкурсы, соревнования, фестивали, конференции), в общей численности учащихся, в том числе:	человек/% 164/86,31	численность на основании дипломов, грамот, протоколов, сертификатов за предыдущий календарный год (п.1.8/п.1.1*100%)
1.8.1	На муниципальном уровне	человек/% 136/71,57	численность на основании дипломов, грамот, протоколов, сертификатов муниципального уровня за предыдущий календарный год/(п. 1.8.1/п.1.1 * 100%)
1.8.2	На региональном уровне	человек/% 28/14,73	численность на основании дипломов, грамот, протоколов, сертификатов регионального уровня за предыдущий календарный год /(п.1.8.2/п.1.1*100%)
1.8.3	На межрегиональном уровне	человек/% 1/0,52	численность на основании дипломов, грамот, протоколов, сертификатов межрегионального уровня за предыдущий календарный год / (п. 1.8.3/п. 1.1*100%)
1.8.4	На федеральном уровне	человек/% 0	численность на основании дипломов, грамот, протоколов, сертификатов федерального уровня за предыдущий календарный год /(п. 1.8.4/п.1.1*100%)
1.8.5	На международном уровне	человек/% -	численность на основании дипломов, грамот, протоколов, сертификатов международного уровня за

			предыдущий календарный год / (п.1.8.5/п.1.1 *100%)
1.9	Численность/удельный вес численности учащихся победителей и призеров массовых мероприятий (конкурсы, соревнования, фестивали, конференции), в общей численности учащихся, в том числе:	человек/% 106/55,78	% численность победителей, призеров на основании дипломов, грамот, протоколов за предыдущий календарный год / (п.1.9/п. 1.1*100%)
1.9.1	На муниципальном уровне	человек/% 63/33,15	Численность победителей, призеров на основании дипломов, грамот, Протоколов муниципального уровня за предыдущий календарный год / (п.1.9,1/п. 1.1 *100%)
1.9.2	На региональном уровне	человек/% 39/20,52	численность победителей, призеров на основании дипломов, грамот, протоколов регионального уровня за предыдущий календарный год / (п.1.9.2/п.1.1*100%)
1.9.3	На межрегиональном уровне	человек/% 4/2,1	численность победителей, призеров на основании дипломов, грамот, протоколов межрегионального уровня за предыдущий календарный год / (п.1.9.3/п.1Л * 100%)
1.9.4	На федеральном уровне	человек/% 0	численность победителей, призеров на основании дипломов, грамот, протоколов федерального уровня за предыдущий календарный год / (п. 1.9.4/п. 1Л * 100%)
1.9.5	На международном уровне	человек/% 0	численность победителей, призеров на основании дипломов, грамот, протоколов международного уровня за предыдущий календарный год / (п.1.9.5/п.1.1*100%)
1.10	Численность/удельный вес численности учащихся, участвующих в образовательных и социальных проектах, в общей численности	человек/% 37/19,4	численность участников образовательных и социальных проектах за предыдущий календарный

	учащихся, в том числе:		год /(п. 1.10/п. 1.1 *100%)
1.10.1	На муниципальном уровне	человек/% 29/15,2	Численность участников образовательных и социальных проектов муниципального уровня за предыдущий календарный год /(п.1 ЛОЛ/п.1.1*100%)
1.10.2	На региональном уровне	человек/% 8/4,21	численность участников образовательных и социальных проектов регионального уровня за предыдущий календарный год/(п. 1.10.2/п. 1.1*100%)
1.10.3	На межрегиональном уровне	человек/%	численность участников образовательных и социальных проектов межрегионального уровня за предыдущий календарный год /(п.1.10.3/п. 1.1*100%)
1.10.4	На федеральном уровне	человек/% -	численность участников образовательных и социальных проектов федерального уровня за предыдущий календарный год /(п,1ЛО.4/п.1.1*100%)
1.10.5	На международном уровне	человек/% -	численность участников образовательных и социальных проектов международного уровня за предыдущий календарный год /(п. 1.10.5/п. 1.1*100%)
1.11	Количество массовых мероприятий, проведенных образовательной организацией, в том числе:	Единиц 36	количество проведенных мероприятий всех уровней за исключением внутренних за предыдущий календарный год
1.11.1	На муниципальном уровне	Единиц 27	количество проведенных мероприятий муниципального уровня за предыдущий календарный год
1.11.2	На региональном уровне	Единиц 7	количество проведенных мероприятий регионального уровня за предыдущий календарный год

1.11.3	На межрегиональном уровне	Единиц 0	количество проведенных мероприятий межрегионального уровня за предыдущий календарный год
1.11.4	На федеральном уровне	Единиц 2	количество проведенных мероприятий федерального уровня за предыдущий календарный год
1.11.5	На международном уровне	Единиц -	количество проведенных мероприятий международного уровня за предыдущий календарный год
1.12	Общая численность педагогических Работников (к педагогическим работникам относятся учитель, преподаватель, педагог-организатор, социальный педагог, педагог-психолог, воспитатель (включая старшего), тьютор, педагог дополнительного образования (включая старшего), музыкальный руководитель, руководитель физического воспитания, методист (включая старшего), инструктор-методист (включая старшего), преподаватель-организатор основ безопасности жизнедеятельности, тренер-преподаватель (включая старшего))	Человек 11	численность на основании приказов о приеме и увольнении работников
1.13	Численность/удельный вес численности педагогических работников, имеющих высшее образование, в общей численности педагогических работников	человек/% 6/54,5	численность на основании личных дел работников/ (п.1.13/п. 1.12*100%)
1.14.	Численность/удельный вес численности педагогических работников, имеющих высшее образование педагогической направленности (профиля), в общей численности педагогических работников	человек/% 4/36,3	численность на основании личных дел работников/ (п.1.14/п.1.12*100%)
1.15	Численность/удельный вес численности педагогических работников, имеющих среднее профессиональное образование, в общей численности педагогических	человек/% 5/45,4	численность на основании личных дел работников/ (п.1.15/п.1.12*100%)

	работников		
1.16	Численность/удельный вес численности педагогических работников, имеющих среднее профессиональное образование педагогической направленности (профиля), в общей численности педагогических работников	человек/% 3/ 27,2	численность на основании личных дел работников/ (п. 1.16/п. 1.12*100%)
1.17	Численность/удельный вес численности педагогических работников, которым по результатам аттестации присвоена квалификационная категория, в общей численности педагогических работников, в том числе:	человек/% 4/36,3	численность на основании личных дел работников/ (п.1.17/П.1.12*100%)
1.17.1	Высшая	человек/% 1/9,09	численность на основании личных дел работников/ (п.1.17.1/п.1.12*100%)
1.17.2	Первая	человек/% 4/36,3	численность на основании личных дел работников/ (п.1.17.2/п.1.12*100%)
1.18	Численность/удельный вес численности педагогических работников в общей численности педагогических работников, педагогический стаж работы которых составляет:	человек/%	X
1.18.1	До 5 лет	человек/% 1/9,09	численность на основании личных дел работников/ (п.1.18.1/п.1.12*100%)
1.18.2	Свыше 30 лет	человек/% 2/18,1	численность на основании личных дел работников/ (п.1.18.2/п.1.12*100%)
1.19	Численность/удельный вес численности педагогических работников в общей численности педагогических работников в возрасте до 30 лет	человек/% 2/18,1	численность на основании личных дел работников/ (п.1.19/п. 1.12*100%)
1.20	Численность/удельный вес численности педагогических работников в общей численности педагогических работников в возрасте от 55 лет	человек/% 3/27,2	численность на основании личных дел работников/ (п.1.19/п. 1.12*100%)
1.21	Численность/удельный вес численности педагогических и административно-хозяйственных работников, прошедших за последние 5 лет повышение	человек/% 7/63,6	численность на основании личных дел работников/ (п.1.21/ общая численность педагогических и административно-

	квалификации/профессиональную переподготовку по профилю педагогической деятельности или иной осуществляемой в образовательной организации деятельности, в общей численности педагогических и административно- хозяйственных работников (к административно- хозяйственным работникам относить директора, заместителя директора, руководителей структурных подразделений (филиалов, отделов, мастерских и пр.) младшего воспитателя, помощника воспитателя, вожатого, дежурного по режиму, диспетчера, секретаря учебной части)		хозяйственных работников *100%)
1.22	Численность/удельный вес численности специалистов, обеспечивающих методическую деятельность образовательной организации, в общей численности сотрудников образовательной организации	человек/% 1/9,09	численность на основании должностных инструкций/ (п.1.22/общее число работников организации* 100%)
1.23	Количество публикаций, подготовленных педагогическими работниками образовательной организации:	Единиц 0	X
1.23.1	За 3 года	Единиц 1	учитываются публикации педагогической направленности, не носящие характер популяризации организации, за 3 календарных года, предшествующих текущему
1.23.2	За отчетный период	Единиц 1	учитываются публикации педагогической направленности, не носящие характер популяризации организации, за календарный год, предшествующий текущему
1.24	Наличие в организации дополнительного образования системы психолого-педагогической поддержки	Единиц -	При условии разработанной и утвержденной на уровне

	одаренных детей, иных групп детей, требующих повышенного педагогического внимания		организации программы поддержки одаренных детей
2.	Инфраструктура	Единиц X	X
2.1	Количество компьютеров в расчете на одного учащегося	Единиц 2,63	количество компьютеров по данным бухгалтерского учета/п.1.1
2.2	Количество помещений для осуществления образовательной деятельности, в том числе:	Единиц 7	общее количество помещений для осуществления образовательной деятельности
2.2.1	Учебный класс	Единиц 6	количество учебных классов
2.2.2	Лаборатория	Единиц x	количество лабораторий
2.2.3	Мастерская	Единиц x	количество мастерских
2.2.4	Танцевальный класс	Единиц x	количество танцевальных классов
2.2.5	Спортивный зал	Единиц x	количество спортивных залов
2.2.6	Бассейн	Единиц x	количество бассейнов
2.3	Количество помещений для организации досуговой деятельности учащихся, в том числе:	Единиц	общее количество помещений для организации досуговой деятельности учащихся
2.3.1	Актный зал	Единиц 1	количество актов залов
2.3.2	Концертный зал	Единиц x	количество концертных залов
2.3.3	Игровое помещение	Единиц x	количество игровых помещений
2.4	Наличие загородных оздоровительных лагерей, баз отдыха	1	факт наличия указанных объектов
2.5	Наличие в образовательной организации системы электронного документооборота	нет	организован обмен документами в электронном виде между участниками образовательного процесса: руководящими работниками, учителями, создано хранилище электронных документов,

			доступное для участников процесса
2.6	Наличие читального зала библиотеки, в том числе:	нет	наличие отдельного либо совмещенного с библиотекой помещения с посадочными местами для обучающихся
2.6.1	С обеспечением возможности работы на стационарных компьютерах или использования переносных компьютеров	нет	читальный зал оснащен компьютерной техникой (стационарные, ноутбуки, нетбуки, планшетные), предназначенной для обучающихся
2.6.2	С медиатекой	нет	имеется хранилище электронных образовательных ресурсов на цифровых носителях (дисках, в виде файлов на сервере), доступных для обучающихся
2.6.3	Оснащенного средствами сканирования и распознавания текстов	нет	читальный зал оснащен сканером (МФУ) и программой распознавания текстов
2.6.4	С выходом в Интернет с компьютеров, расположенных в помещении библиотеки	нет	компьютеры читального зала, предназначенные для обучающихся, имеют доступ в Интернет
2.6.5	С контролируемой распечаткой бумажных материалов	нет	читальный зал оснащен принтером (ксероксом), обучающиеся имеют возможность распечатать (отксерокопировать) информацию под наблюдением и с разрешения библиотекаря / педагога
2.7	Численность/удельный вес численности учащихся, которым обеспечена возможность пользоваться широко-полосным Интернетом (не менее 2 Мб/с), в общей численности учащихся	Человек/% -	при наличии канала доступа к сети Интернет не менее 2 Мб/с п, 2.5 * п.1.1 (100%), при наличии канала менее 2 Мб/с - 0

8. Материально-техническое обеспечение образовательного процесса

МБУДО ДДТ расположен в деревянном здании общей площадью 346,4 м2. На территории, прилегающей к ДДТ, находится небольшой земельный участок для общественно-деловых целей площадью 1038 м2.

Занятия проводятся в учебных кабинетах здания.

Учреждение на 85% обеспечено методической и учебной литературой, мебелью. Обеспечен доступ к сети Интернет, имеется сайт учреждения, электронная почта.

9. Опыт успешной реализации грантов организации

№ п/п	Наименование организации грантодателя	Наименование конкурса	Дата проведения	Наименование проекта	Результат (участник/победитель)	Реализованная сумма, руб.
1	Управление Алтайского края по образованию и делам молодежи	Конкурс проектов Администрации Алтайского края в сфере молодежной политики	I этап 2008 год	«Школа вожатых – территория самоуправления»	Победитель конкурса с предоставлением гранта	30000 руб.
2	Управление природных ресурсов и охраны окружающей среды	Конкурс проектов Администрации Алтайского края в сфере экологического воспитания	I этап 2009 год	«Озеро Моховое»	Победитель конкурса с предоставлением гранта	22 000 руб.
3	Управление Алтайского края по образованию и делам молодежи	Конкурс проектов Администрации Алтайского края в сфере молодежной политики	I этап 2012 год	«Возьмемся за руки, друзья!»	Победитель конкурса с предоставлением гранта	100 000 руб.
4	Управление Алтайского края по образованию и делам молодежи	Губернаторский грант «Новая школа Алтая – 2012»	2012 год	«Новая школа Алтая – 2012»	Победитель конкурса с предоставлением гранта	400 000 руб.
5	Управление Алтайского края по образованию и делам	Губернаторский грант организаторов детского отдыха	2013 год	«Дом окнами в детство»	Победитель конкурса с предоставлением гранта	40 000 руб.

	молодежи					
6	Управление Алтайского края по образованию и делам молодежи	Губернаторский грант организаторов детского отдыха	2015 год	«Уличные тренажеры»	Победитель конкурса с предоставлением гранта	88 000 руб.
7	Районный фонд «Малая родина Калашникова»	Районный конкурс грантов	2018 год	«Рука в руке»	Победитель конкурса с предоставлением гранта	20 000 руб.

**Анализ показателей деятельности МБУДО «Дом детского творчества»,
подлежащий самообследованию за 2021 год.**

Одним из параметров, характеризующих образовательную деятельность, является общая численность обучающихся показатель.

Показатель 1.1. в 2021г. остался на том же уровне по сравнению с предыдущими годом.

Показатель 1.1.1. и 1.1.2. увеличились связи с увеличением запроса родителей.

Показатели 1.1.3-1.1.4. уменьшились в связи с увеличением запроса родителей на программы для детей младшего школьного возраста.

Численность/удельный вес численности обучающихся, занимающихся в 2-х и более объединениях (кружках, секциях, клубах), в общей численности обучающихся показатели 1.3. уменьшились.

Показатели 1.8.1-1.8.5. по численности обучающихся, принявших участие в массовых мероприятиях (конкурсы, соревнования, фестивали, конференции) увеличился, (при расчете данных показателей и следующих за ними используются цифры, отражающие количественный состав победителей и призеров с учетом коллективных достижений.)

Показатели 1.9.1-1.9.5. увеличились, так как увеличилось количество обучающихся принимающих участие в конкурсах и мероприятиях.

Показатель 1.11.1. остался на том же уровне.

Показатель 1.12. увеличился в связи с приемом педагогических работников.

Показатель 1.15. и 1.16. меняется в зависимости от работающего педагогического состава.

Показатели 1.17.1 и 1.17.2. меняется в зависимости от работающего педагогического состава.

Показатели 1.18.1. и 1.19. уменьшились в связи с взрослением педагогических работников.

Показатель 1.21. меняется в зависимости от работающего педагогического состава. Педагоги своевременно проходят курсы повышения квалификации, в том числе дистанционные курсы.

Показатель 2 (инфраструктура) стабилен в связи с осуществлением образовательного процесса в том же здании и помещении. Материально-техническое обеспечение достаточно для реализации образовательной программы учреждения. Анализ показателей деятельности МБУДО «Дом детского творчества» позволяет отследить положительную динамику по многим из пунктов. Вместе с тем, педагогическим коллективом сделаны выводы по сниженным показателям.

Решения, принятые по итогам общественного обсуждения

Рассмотрев результаты деятельности Дома детского творчества по приоритетным направлениям, можно заключить, что образовательные программы являются актуальными и востребованными в структуре современного образования; соответствуют требованиям, предъявляемым к содержанию дополнительного образования, обеспечивают развитие личности ребенка с учетом его индивидуальностей.

Критерии оценки профессиональной деятельности руководителя учреждения дополнительного образования Курьинского района

№п/п	Критерии	Расчёт показателя	Балл
1.	Качество и общедоступность дополнительного образования		10
	1.1. Наличие призеров олимпиад, конкурсов, конференций, соревнований, турниров различных уровней, по каждому из реализуемых направлений деятельности	Данные отчета по само - обследованию	8
	1.2. Наличие участников олимпиад, конкурсов, конференций, соревнований, турниров краевых, всероссийских, международных уровней более 30% от числа обучающихся	Данные отчета по само - обследованию	10
	1.3. Наличие высокой оценки в приказах комитета по образованию по итогам проведения районных мероприятий, не менее 70% от всех проведенных плановых	Данные отчета по само - обследованию	5

	мероприятий (творческий подход в проведении, использование современных технологий, отсутствие конфликтных ситуаций и травм у участников, динамика роста количества участников, привлечение спонсорских средств)		
2	Методическое сопровождение учебно-воспитательного процесса в учреждении		
	2.1. учреждение является экспериментальной площадкой	Данные отдела образования	1
	2.2. на базе УДО проводятся семинары, совещания, конференции и др. мероприятия различных уровней, кроме заседаний районных методических объединений (не менее 2-х за год)	Данные отдела образования	7
	2.3. руководитель лично участвует в профессиональных конкурсах, грантах, научно-практических конференциях, имеет личные публикации	Подтверждающие сведения от руководителей	0
3	Создание условий для осуществления учебно-воспитательного процесса		
	3.1. работа администрации УДО по подготовке к новому учебному году на «отлично»		10
	3.2. отличная оценка приемной комиссии по благоустройству территории учреждения		8
4	Эффективность управленческой деятельности руководителя Учреждения		
	4.1. выполнение целевого показателя по заработной плате педагогических работников по итогам предыдущего календарного года	Данные статистических отчетов	10
	4.2. полная укомплектованность педагогическими кадрами для своевременного выполнения учебно-воспитательных программ ОУ без учета вакантных должностей, перераспределенных внутри ОУ	Данные отчета по самообследованию	10
	4.3. положительная динамика педагогов, имеющих первую и высшую квалификационную категории		8
	4.4. благоприятный психологический климат в коллективе (отсутствие обоснованных обращений граждан по поводу конфликтных ситуаций, которые дестабилизируют работу коллектива УДО)	Данные отдела образования	10
5	Содействие социальной адаптации обучающихся		
	5.1. организация каникулярного отдыха обучающихся в условиях ДОЛ различных типов, участие в профильных сменах.	Данные отчета по самообследованию	10

	5.2. наличие воспитанников, продолживших обучение в школе олимпийского резерва, получивших премию Губернатора Алтайского края		0
--	---	--	---

И.о. директора МБУДО «Дом детского творчества»



Е. И. Кочерова